



Pascal François architects

Omarm het landschap

Zonde toch wanneer je uitkijkt op een uitgestrekt landschap maar er in je woning niet ten volle kan van genieten? Dat is exact wat de eigenaars van deze woning dachten toen ze Pascal François contacteerden met de vraag voor een renovatie. Een nieuwe keuken en nachtgedeelte werden na het zien van zijn eerste schets plots een uitgebreide renovatie en toen er nog later ruimte bij de burens vrijkwam, zelfs een volledige nieuwbouw. Of wanneer tijd nemen in je voordeel kan spelen...

Hun oorspronkelijke nieuwbouw op deze schitterende locatie dateert van 1998 toen ze in de buurt van Brussel op één van de hoogste punten in de omgeving een perceel hadden bemachtigd. Met een zicht over de

vallei dat zich kilometerslang uitstrekt, is de troef van dit perceel niet ver te zoeken. Toch wist de gedemodeerde woning met een cilindervormig volume in crepi dit niet te vatten. Toen Pascal er in 2012 werd uitgenodigd voor wat in feite meer een interieuroopdracht was, bloedde zijn architectenhart bij het zien dat de woning eigenlijk niets met de omgeving deed. "Ik weet nog goed dat de bouwheer me meenam naar zijn bureau op de verdieping om samen te kijken naar hun moodboard dat ze ter inspiratie hadden samengesteld. Toen we een uur later terug naar beneden gingen, zagen we dat het volledige landschap intussen onder een sneeuwdeken lag en we hadden daar niets van gemerkt omdat het bureau geen raam naar buiten had. Ik vond het mijn





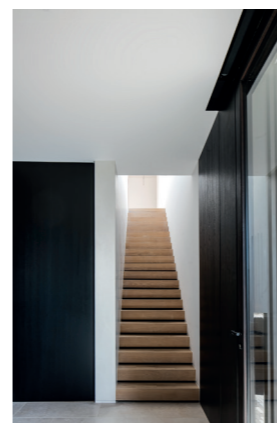
morele plicht om hen op een aantal zaken te wijzen en heb dan ook wat vrijblijvende schetsen gemaakt van hoe we in mijn ogen de woning tijdlozer konden maken en meer betrokken bij het landschap. Hoewel ze aanvankelijk begrijpelijkerwijze wat geschokt waren, kwamen ze na enkele weken bij mij terug met de vraag om de opdracht inderdaad uit te breiden."

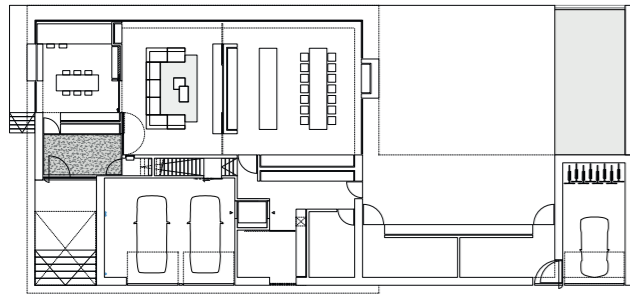
Zo evolueerde het naar een ingrijpende verbouwing van de bestaande woning. Toen ze uiteindelijk aan het wachten waren op de goedkeuring van de bouwvergunning, kregen ze van de gemeente een schrijven waarin vermeld stond dat de buur links een deel grond afstand voor verkoop. Daar gingen ze heel graag op in wat de mogelijkheden voor de uitbreiding van hun woning vergrootte. Omdat het budget aanzienlijk mee de hoogte inging, lieten ze het project opnieuw wat rusten. Tijd brengt raad en uiteindelijk besloten ze om van hun hart een steen te maken, hun bestaande woning af te breken en volledig opnieuw te beginnen. Een beslissing die Pascal nog meer

toeliet de omgeving bij de woning te betrekken. "De bouwheer is een fervente hobbykok maar werd daar niet in gestimuleerd. Het enige raam in de keuken keek uit op de haag tussen hem en de buur in. Aan de tafel in de eethoek zittend, vingen ze ook amper een glimp op van de omgeving. Nu heeft hij twee keukens, waarvan één voor de voorbereiding en één in de leefruimte die baadt in het licht en de seizoenen aan je neus voorbij laat glijden. De nieuwe woning hebben we op 90 cm van de bestaande gebouwd, waarna we die laatste in fase twee hebben afgebroken en op dezelfde locatie een overdekte buitenruimte, een poolhouse en een zwembad hebben voorzien. Op die manier zijn we erin geslaagd iets neer te zetten dat voor de volle 100% in dialoog treedt met het landschap en het perceel ten volle benut."

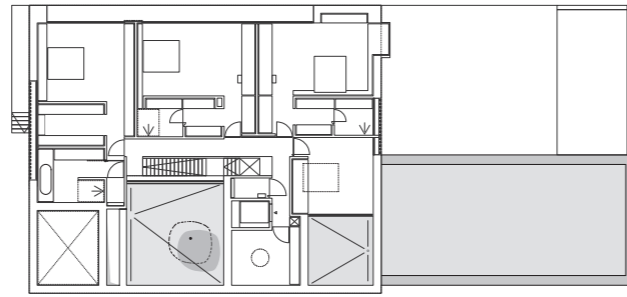
Ook van de bestaande helling werd handig gebruik gemaakt door de leefruimte lager te leggen dan de inkom en inrit van de garages. In het hoofdvolume heb je dus een dubbele garage en helemaal achteraan de uitbreiding

is er nog een garage. In het programma is er verder nog een bureau voor de bouwheer opgenomen in de uitbreiding met de nodige vergaderruimte. Eetkamer en leefkeuken vormen een mooi geheel. Verder is het programma vrij klassiek met het nachtedeelte boven. Vormtechnisch en in materialisatie spreken we over een 40m lange gevel, in feite een houten sokkel, waarop een volume in baksteen zweeft. Om dit effect te versterken werd het zwevende volume in horizontaal metselwerk uitgevoerd terwijl passages aan de sokkel verticaal werden verwerkt. De voorgevel lijkt heel gesloten met maar één zichtbaar raam, maar die illusie wordt opgewekt door een gat in de bakstenen mantel, niets meer of minder dan ommuurde lucht. Die zorgt voor ruimtelijkheid en creëert een grote opening én extra beleving aan de overdekte inkom. Eveneens zichtbaar in het metselwerk is een claustra waarachter het raam schuilt van de badkamer en dressing. Door de nuance in de baksteen krijg je een interessant effect dat je met een monochrome baksteen nooit zou bereiken.





Niveau 0



Niveau +1

Baksteen wordt gecombineerd met glas en houten lattenwerk. Ook binnenin wordt met een beperkt materialenpakket gewerkt dat compatibel is met het buitenaanzicht. Maar het interieur blinkt vooral uit in het smaakvolle gebruik van hoogwaardige materialen en in een hoge afwerkingsgraad. De natuurstenen vloer, een bruinrijze travertijn die erg mooi is verwerkt, laat het natuurstenen keukeneiland als eyecatcher op de voorgrond treden en combineert bovendien uitstekend met het houten maatwerk in donkerbruin gebeitste eik zoals het haardmeubel tussen zithoek en keuken. De rust die je in dit interieur ervaart, wordt mee in de hand gewerkt door het gewolkte effect van de afwerking van de wanden in Pastellone. Deze speciale verftechniek werd ook toegepast op meubels en deuren zoals de kastenwand die van aan de deur die de inkomhal afsluit van de zithoek, doorloopt tot aan het lagere houten meubel in de keuken. Op die manier valt ook de pivoterende deur in deze kastenwand niet op.

Op de verdieping wordt er licht en lucht binnengebracht via twee grote patio's die in gladpleister zijn uitgewerkt en die de continuïteit van binnen naar buiten laten doorlopen. Een eerste vinden we bij het betreden van de nachthal in de logeerkamer/fitnesskamer waar één groot raam licht binnenbrengt. Deze kamer kan van de rest afgescheiden worden door een pivoterende eiken deur. Wanneer die gesloten is, krijg je een L-vorm van eik met de parketvloer in lamel op kant en een volledige wand in lichte eik die naturel is ingekleurd. In deze wand vormen twee verborgen panelen de ingang naar twee kinderkamers. De gang eindigt in een deur naar de master bedroom en badkamer voorbij een tweede patio die als Japanse tuin is opgevat. De badkamer bevindt zich achter de opening aan de straatzijde en krijgt bovenlicht boven de douche en via een claustra aan het bad. Ook de bijhorende dressing in de tweede ruimte ziet via een claustra die op het oosten is gericht licht binnenvallen. De slaapkamer zelf is aan

de tuinzijde gelegen en kijkt uit over de vallei. Een architect mag dan nog de beste bedoelingen en ideeën in het ontwerp steken, het succes van elk project wordt uiteraard bepaald door de beleving die de klant ervaart. "Het mooiste compliment dat we hier kregen, is dat de eigenaars zeggen dat ze een ander leven hebben in deze woning. Niet dat wij per se iets opleggen met onze architectuur, eerder proberen we een tijdloos kader te scheppen waarbij het spel van ruimte, licht en zicht essentieel is. En het is een feit dat de huidige ruimtes met veel aangenaam licht dat binnenvalt en met geweldige zichten maken dat ze nu veel meer genieten dan ervoor. Tijd heeft een belangrijke rol gespeeld in dit verhaal want hoewel de geplande ingrijpende verbouwing van de oorspronkelijke woning ook zijn waarde zou hebben gehad, zijn alle partijen uiteindelijk heel blij dat het dit is geworden."

Tekst: Sam Paret

Foto's: Cafeine / Thomas De Bruyne

Pascal François architects
Ledebaan 238 & Groenstraat 202 – 9300 Aalst
t. 053 77 66 98
pascal@pascalfrancois.be – www.pascalfrancois.be

