

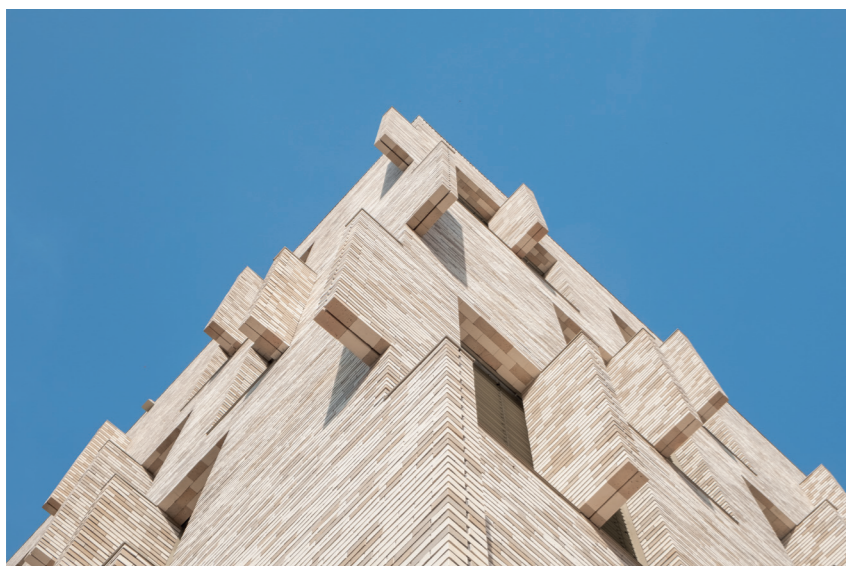


LAVA

Een subtiel architecturaal spel te midden van de maatschappij

In 2013 schreef de politiezone Balen-Dessel-Mol een ontwerpwedstrijd uit voor haar nieuwe hoofdkantoor. Het opzet was een ruim gebouw dat niet alleen voldeed aan alle functionele, technische en wettelijke normen, maar één dat ook een plek zou worden waar politiemedewerkers de burger in een vriendelijk kader de hand konden reiken. Het vinden van een goede site ging niet zonder slag of stoot, maar uiteindelijk werd er voor een terrein gekozen in het centrum van Mol. Het terrein ligt naast een school en spoorwegen, pal met zijn voeten in de samenleving. Het Leuvense architectenbureau LAVA Architecten won de ontwerpwedstrijd en mocht er zijn visie realiseren. Het gebouw werd bewust achterin op de site gebouwd om voldoende plaats voor een

publiek park te behouden en het politiekantoor zodoende uitnodigend en verwelkomend te maken voor de burgers. LAVA ontwierp het landschap vooraan zodanig dat enkele goed bewaarde loofbomen weerwerk bieden aan het massieve bouwwerk op de achtergrond. Tussen de bomen kronkelen ruime wandelpaden die uitbreidbaar zijn naar toekomstige buurgebouwen. Een gevoel van rust en sereniteit overheerst, mede doordat het wagenpark van het politiekorps in twee ondergrondse bouwlagen ondergebracht werd en het uitzicht niet verstoort. Het commissariaat zelf staat op een plint, een verhoging die het gebouw uitnodigend maakt voor passanten maar toch voldoende privacy creëert voor de goede politiewerking. Bovendien





laat de plint, samen met de balustrade, toe de verplichte beveiligde perimeter van twee meter hoogte te maskeren. Voetgangers en fietsers kunnen zich vlot rondom het complex bewegen en een kleine parkeerruimte naast de ingang voorziet standplaatsen voor automobilsten. Niets staat bezoekers zo in de weg om hun weg naar hulp of informatie te vinden.

Vier ruimtes, vier functies

De totale bouwoppervlakte van 7028m² oogt compact doordat het gebouw geconcentreerd werd als een aaneenschakeling van vier volumes, met elk hun eigen functie. Aan de hoofdingang bevindt zich het eerste kleinere volume, dat bestaat uit twee bouwlagen. Een intieme onthaalruimte heet er bezoekers gepast welkom. Naar aanleiding van de aanslagen in Brussel in 2016, werd de inkomhal volledig kogelwerend en inbraakveilig gemaakt. Het tweede en hoogste volume ligt achterin en geeft een mooi uitzicht over de gemeente. Zo fungeert het ook als oriëntatiepunt voor bewoners. Onderaan volledig gesloten, wordt

de 'signaltoren' naar boven toe geleidelijk transparanter. Het derde bouwvolume herbergt de sportzaal en vormt een grote uitkraging die additionele parkeerruimte creëert op de gelijkvloerse verdieping eronder. Het vierde volume met drie bouwlagen, ten slotte, herbergt vergaderruimtes en de refter met een aanpalend zuidgericht dakterras. Waar de volumes elkaar raken ontstaan binnen drie vide-structuren. Die vides, vormgegeven als dubbelhoge atria en een dak-patio, structureren de interne circulatie. Wat heel gemakkelijk een blok bakstenen met een klassieke indeling had kunnen worden, werd een unieke en vernieuwende interpretatie van de hedendaagse manier van werken.

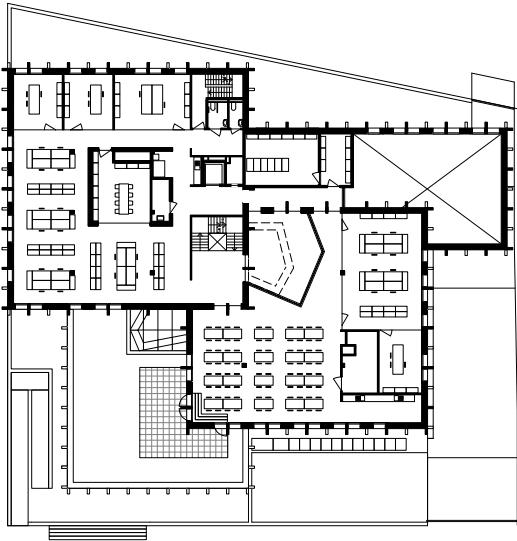
Thomas Delauré, medezaakvoerder van LAVA Architecten, vertelt: "Het ontwerp binnen geeft vorm aan het 'nieuwe werken'. Het is een open geheel, een soepele ruimte waar collega's elkaar op heel wat plaatsen informeel kunnen ontmoeten. Die informele ontmoetingsplaatsen bevinden zich vaak in de met licht overgoten vides en brengen ruimtelijkheid

in een verder compact geheel. Aan de ontvangstbalie bijvoorbeeld, zien we dat de vide met veelhoekige uitsnijding de kleine ruimte veel luchtiger maakt. Dat evenwicht tussen massa en leegte, fragmentatie en defragmentatie, is iets wat we in al onze ontwerpen opzoeken. We fragmenteren eerst het geheel per functie waardoor het kleiner oogt en intiemer aanvoelt. Vervolgens kunnen we, met de vrijgekomen ruimte, licht en openheid toevoegen aan het gebouw. Ook in het parkontwerp zien we het spel van massa versus leegte vorm krijgen: groene eilanden rond robuuste bomen verspreiden zich tussen open paden en ruimtes. Het zijn die bekomen ruimtelijkheid en gecreëerde doorzichten die vaak de essentie van het ontwerp gaan vormen, ook al was dat initieel misschien geen expliciete vraag van de bouwheer."

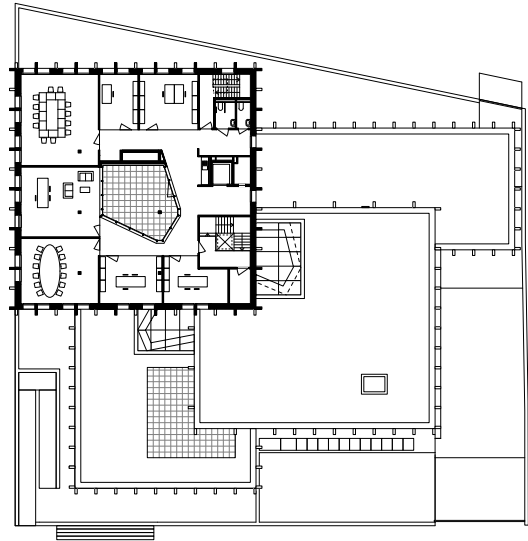
Verrassende uitkragingen

Architecturaal komt het gebouw verrassend uit de hoek, vooral door zijn uitkragende bakstenen vinnen die zowel binnen als buiten





Niveau +2



Niveau +4

herhaald worden. De hoekvinnen op de buitengevel weerspiegelen durf en dynamiek. Maar de vinnen vervullen bewust meerdere functies: de privacy verhogen door onmiddellijke inkijk te bemoeilijken, passieve zonnewering bieden ter ondersteuning van de automatische weringen, het geluid van de aanpalende spoorwegen dempen en lichtvochtigheid brengen in het massieve geheel. LAVA stelde zelf een mix van drie strengpersstenen in aardse tinten samen. Door de horizontale voegen te verdiepen werd de horizontaliteit van het hele gebouw geaccentueerd, een ritme dat dan weer subtiel onderbroken wordt door de verticale vinnen die openheid creëren. Eiken raamkaders zetten de toon voor een houtgebruik dat ook in het interieur veelvuldig terugkeert. Alle andere elementen zoals de toegangsdeur, balustrade en spuwversers werden vormgegeven in een champagnekleurig geanodiseerd aluminium. De kleur sluit naadloos aan bij de rest van de gevel.

Anton Draye, projectarchitect: "We proberen steeds de grens tussen binnen en buiten te

laten vervagen. Dat gebeurt hier doordat elementen als de uitkragende vinnen, houten raamkaders, bakstenen en champagnekleurige accenten zowel in het exterieur als interieur voorkomen. Die herhaling creëert uniformiteit en soberheid." Toch is een zekere speelsheid ook binnen aan de orde: warme kleuren en materialen contrasteren met robuust aanwezige betonnen kolommen en balken; vier types vloerbekleding wisselen elkaar af per verdiep en bouwvolume; horizontale vormgeving wordt in de vides uitgedaagd door verticale hoogtes.

Doorgedreven detaillering

"Het commissariaat is nu twee jaar in gebruik en we horen heel wat positieve reacties van het korps. Niet alleen de openheid, vlotte circulatie en indeling maken het politiecommissariaat fijn om in te werken. De thermische inertie van het gebouw zorgt mee voor een aangenaam binnenklimaat, vooral tijdens de warme zomermaanden. Nachtventilatie blaast lucht langs de betonnen structuren waardoor het gebouw langer op temperatuur blijft.

Verwarming gebeurt met een bivalent systeem van warmtepompen en gasketels. Ook aan de akoestische isolatie werd hard gesleuteld met gespecialiseerde ingenieurs: zowel het geluid van de naburige spoorwegen als het geluid tussen de lokalen onderling moest tot een minimum herleid worden. Heel wat maatregelen werden genomen om dat te verzekeren. Zo werden alle plafonds bijvoorbeeld ter plaatse met akoestische isolatie bespoten en staan er in elk lokaal boxen met geperforeerd metaal die het geluid dempen." Toch verdwijnen die technische aspecten in het geheel doordat ze stilistisch mooi aansluiten bij de rest van het ontwerp. De metalen boxen hebben bijvoorbeeld dezelfde champagnekleur als de geanodiseerde elementen. Dat hoge niveau van detaillering typeert het hele ontwerp; esthetiek en functie vullen elkaar naadloos aan.

Tekst : Elisabeth Myncke

Foto's: Nick Cannaeerts

LAVA Architecten
 Parijsstraat 74 – 3000 Leuven
 t. 016 23 01 41
 www.lava-architecten.be

