



Eva Koch Architecten

Hotel Jerom

De Kalmthoutse Heide trekt elk jaar duizenden bezoekers. Ondanks die populariteit was overnachten in de buurt lang niet mogelijk. Tot 2018, toen Hotel Jerom recht tegenover het natuurdomein de deuren openzwaaide. Inmiddels gooit de verblijfplek hoge ogen: kwaliteit en beleving staan er centraal, iets wat je ervaart van het ontbijt tot het slapengaan. Bovendien is er veel aandacht voor de lokale identiteit. Op de bedden ligt er bijvoorbeeld Belgisch linnen en in de badkamer vind je Likami-zeep. En wat er 's morgens op je bord komt, is uitsluitend gebaseerd op verse ambachtelijke producten van om de hoek. Authenticiteit en duurzaamheid zijn belangrijk, aspecten die ook tot uiting komen in het ontwerp zelf. Want Hotel Jerom laat ook de liefhebber van

waardevolle architectuur niet onberoerd. Het duurzaam ontworpen gebouw van architect Eva Koch kenmerkt zich door een markante dakvorm die zowel binnen als buiten voor een bijzondere dynamiek zorgt.

Kubusvormig dak

Hotel Jerom bevindt zich op de locatie waar lang restaurant De Landrug stond. Na een brand in 2012 raakte dat gebouw volledig onderkomen. "Initieel wilde de nieuwe eigenaar het renoveren tot een klein appartementsblok", vertelt Eva Koch. "Met dat idee ben ik ook begonnen aan een ontwerp. Alleen bleek het afgebrande pand zo bouwvallig dat er eigenlijk niet veel mee te doen was. Toen op een bepaald moment de grond ernaast



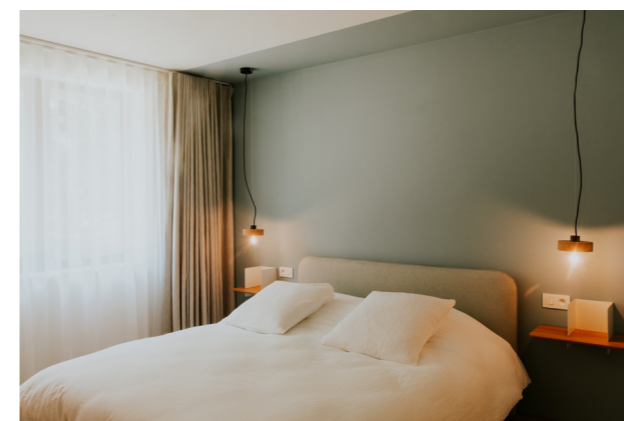


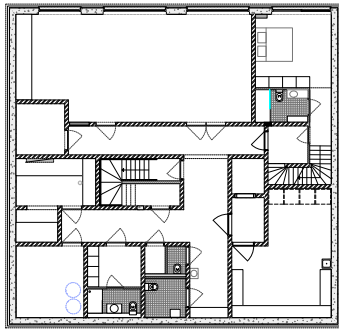
vrijkwam, is langzaam het idee gegroeid om een compleet nieuw hotel te bouwen. Via de gemeente hadden we vernomen dat er geregeld vraag is van toeristen om in de buurt te overnachten. De site heeft ontzettend veel te bieden. Als je de straat oversteeft, stap je zo de Heide in. Daarnaast ligt de Haven van Antwerpen vlakbij, waardoor de plek ook interessant is voor zakelijke gasten. Dat gemengde publiek heeft in grote mate de indeling en sfeer van de kamers bepaald, samen met een aantal restricties in de voorschriften." Op het gelijkvloers en de eerste verdieping lijken de kamers nog grotendeels op elkaar. Hoe hoger je opklimt in het gebouw, hoe meer de verscheidenheid duidelijk wordt. Op de tweede verdieping nemen de vertrekken verschillende vormen en groottes aan, afgestemd op de noden van de verschillende doelgroepen. Zo is er een duplex waar kinderen kunnen klimmen naar een mezzanine. Of zijn er grote suites met zicht op het aanpalende stiltegebied. Bepaalde kamers kunnen zelfs met elkaar verbonden worden, om de

gezelligheid nog wat op te krikken. "De dakverdieping was om verschillende redenen geen makkelijke puzzel om te leggen", aldus de architecte. "In de eerste plaats zijn er de vorm en omvang van het terrein. Dat is een vierkant van 17m op 17m, wat betekende dat het hotel sowieso een vrij compact gebouw zou zijn. Daar wilde men toch minstens twintig kamers in onderbrengen. De grote moeilijkheid was echter dat de voorschriften ons verplichtten te werken met een zadeldak van maximaal 11 meter hoog. Daardoor ging er op de bovenste verdieping veel ruimte verloren. Bovendien wilden we het klassieke beeld van een puntdak met dakkapellen zoveel mogelijk vermijden. Al die zaken bij elkaar hebben ons doen kiezen voor een alternatieve dakvorm: een soort van kubus, gevormd door diagonaal uitgewerkte hoeken. Aan de straatkant krijg je het gevoel van een zadeldak, terwijl er een volwaardige tweede verdieping ontstaat. De muren onder het dak volgen de gevels en de dakhelling, waardoor de kamers extra allure krijgen."

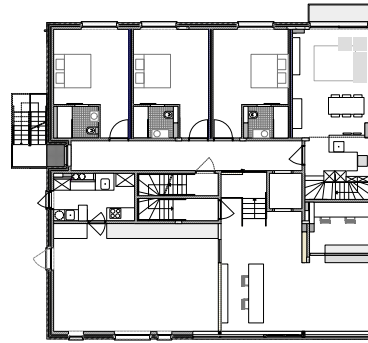
Splitlevel gelijkvloers

De beleving van Hotel Jerom beperkt zich niet enkel tot de kamers. Gelijkvloers en kelder verdieping zijn georganiseerd volgens het concept van een splitlevel. Achteraan is het gebouw deels gelift, om licht te krijgen in de ondergrondse polyvalente ruimte. Wat ook opvalt: het laagste niveau is volledig ingericht, zodat het keldergevoel helemaal verdwijnt. Daarnaast zorgt de verhoogde achterbouw ervoor dat de ontbijtruimte vooraan meer hoogte krijgt en veel rijker aanvoelt. "De publieke gedeelten zijn heel open en transparant", vertelt Eva Koch. "Centraal in het gebouw is er een kern geplaatst met trappen en de lift. Die organiseert de circulatie in het gebouw en zorgt ervoor dat elke ruimte geniet van voldoende daglicht en mooie zichten op de omliggende bossen en weilanden. Zelfs de gangen, doorgaans donkere zones in een hotel, zijn op elke verdieping aan weerszijden voorzien van ramen. De aangename sfeer van de ontvangst- en ontbijtruimtes zet zich overal in het gebouw door."

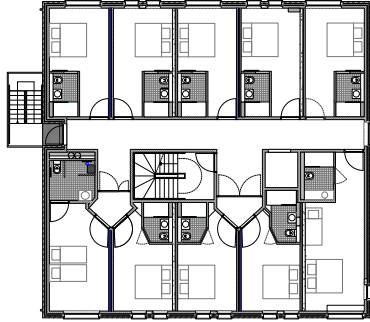




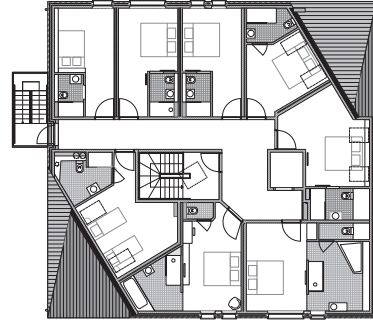
Niveau -1



Niveau 0



Niveau +1



Niveau +2

Duurzaamheid in alle aspecten

Duurzaamheid is een belangrijk aspect binnen de filosofie van Hotel Jerom. Een gegeven dat ook terugkeert in de architectuur. De ecologische opbouw is verder vertaald in de keuze voor robuuste materialen. De dakbedekking is uitgevoerd in gepatineerd zink, voor de gevels is gekozen voor zandkleurige baksteen die verwijst naar de typische kleuren van de Heide. Om het massieve volume wat speelsheid te geven is er boven de ramen een subtiele boord gecreëerd van verticaal geplaatste bakstenen. "Het hotel bevindt zich aan een lange steenweg. Ook al is er veel groen, de aanwezige bebouwing is eerder saai en grauw. Het speelse metselwerk geeft een frisse toets aan die neutrale architecturale context. Ik houd er ook van om te variëren binnen één materiaal in plaats van te veel zaken te combineren. Het gevelbeeld is nu rustig, waarbij de ritmiek van de ramen nog voor wat extra beweging zorgt." De lijn die buiten is uitgezet, wordt ook binnen doorgetrokken. De nadruk ligt op onder-

houdsvriendelijke en comfortabele materialen met een frisse, natuurlijke uitstraling. In de publieke delen ligt er een tegel op de vloer, in de slaapkamers een vinylparket. "Wat we absoluut niet wilden was het typische vast tapijt", glimlacht Eva Koch. "De keramische tegel en het vinyl zijn twee materialen die makkelijk te onderhouden zijn. De vloeren en tussenwanden beschikken over goede akoestische eigenschappen, wat vooral in de kamers geen overbodige luxe is. Met de akoestiek is overal extra rekening gehouden. In de lobby, ontbijtruimte en vergaderzaal bijvoorbeeld zijn er akoestische decoratieve panelen en wanden geplaatst. Het zijn allemaal ingrepen die de bewoonbaarheid niet alleen nu, maar ook op lange termijn verbeteren."

Zonnepanelen en warmtepompen optimaliseren het energieverbruik, terwijl er wat betreft de ruimtelijke indeling gezorgd is voor de nodige flexibiliteit. Zo worden kamers niet gevormd door dragende muren, wat de levensduur van het gebouw aanzienlijk

verhoogt. "Mocht het hotel ooit in andere handen komen, kan het makkelijk een nieuwe functie krijgen zoals een appartements- of kantoorgebouw", legt de architecte uit. "Een eerlijke en duurzame architectuur is in dit project breed benaderd. Nog altijd werkt het hotel vooral samen met producten en mensen uit de streek. Die insteek zit er al in vanaf het bouwproces. Alle aannemers of gebruikte materialen zijn afkomstig uit de directe omgeving. We hebben bewust gekozen voor die korte ketting, maar ook voor kleinschalige bedrijven. Er is echte ambacht aanwezig in dit gebouw, van mensen die nog eer stellen in hun werk. De eigenaars zijn mee gegroeid in dat verhaal, en dat ervaar je vandaag als je hier verblijft, zelfs wat je er's morgens op je brood smeert, is van eigen makelij. Alles klopt, wat er een heel fijn en bijzonder project van maakt."

Tekst: Bart De Maesschalck

Foto's: Karl Bruninx

Eva Koch Architecten
Epiceadreef 16 – 2920 Kalmthout
t. 03 689 25 07
info@evakoch.be – www.evakoch.be

