



De Architecten NV

Les tours Westkaai: trois jumeaux dominant la port et la ville

Les tours Westkaai offrent au quartier anversois du "Eilandje" son prestige et sa grandeur mérités. L'intégration des six tours impressionnantes au sein de leur environnement unique a été attribuée à une sélection très spécifique d'architectes, constituée d'architectes internationaux renommés en combinaison avec du talent belge. Les 'Architecten SA' se sont occupés des tours numéros 4, 5 et 6. Les architectes Koen Van Orshaegen et Sven De Hoef témoignent de ce projet unique de prestige.

Trois jumeaux à identités individuelles

Sven De Hoef: "Le concept global du projet Westkaai consiste en des combinaisons de deux tours avec une identité commune spécifique. Quant aux tours numéros 1 et 2, la

rythmique typique des façades et le choix de couleurs forment une référence aux bâtiments historiques de l'Eilandje, alors que les tours numéros 3 et 4 sont des icônes stylistiques originales et individuelles grâce aux éléments en béton blanc poli, un choix suffisamment original pour offrir une allure de qualité au quartier, sans toutefois être trop diversifiantes. Les tours numéros 5 et 6 pour finir s'alignent parfaitement à l'aspect industriel et vivace du port grâce aux façades robustes et caractéristiques. Les conductions, couleurs et expressions communes font d'ailleurs que les différents 'jumeaux' soient parfaitement compatibles. Les Architectes SA se sont occupés des tours numéros 4, 5 et 6, un honneur énorme et une expérience très enrichissante."





Des partenaires emblématiques

Koen Van Orshaegen: "C'était un concours international qui a décidé de l'attribution du projet au développeur du "Projet 2". Les tours numéros 1 et 2 sont de la main de Diener en Diener; tandis que la tour numéro 3 a été conçue par David Chipperfield Architects.

La conception des tours numéros 4, 5 et 6 nous a été attribuée via "Landinvest", qui avait entre-temps repris le "Projet 2". Vu les antécédents du concours à envergure internationale, le "bouwmeester" anversois (responsable de l'aménagement urbain) insistait pour faire appel à des architectes internationaux pour compléter l'équipe chargée de l'achèvement des six tours, de sorte que des discussions ont abouti à la collaboration avec David Chipperfield (encore pour la tour numéro 4) et avec Tony Fretton pour la finition des façades des tours numéros 5 et 6.

À souligner qu'il s'agit de vraies collaborations, faisant culminer les choix esthétiques et techniques avec des conditions économiques.

Nous avons réalisé les plans au-dessus et en-dessous du sol, tandis qu'aussi bien David Chipperfield que Tony Fretton ont fourni des conseils précieux pour l'architecture des façades, des conseils essentiels que nous avons conjointement perfectionnés."

La tour n° 4: l'achèvement

Sven De Hoef: "Vu le concept des jumeaux et vu que la troisième tour avait déjà été réalisée, la construction de la quatrième tour était une pure question d'achèvement approprié. Les éléments de façade en béton blanc se présentent comme des éléments stylistiques solitaires en blanc, autrement dit des études stylistiques, offrant une valeur exclusive et enrichissante à l'environnement entier. C'était un réel exercice d'équilibre entre l'élégance et la robustesse, soulignant la tension entre les tours numéros 3 et 4."

Les tours n° 5 et 6: un processus très fluide

Koen Van Orshaegen: "Le concept des jumeaux des tours numéros 5 et 6 était une

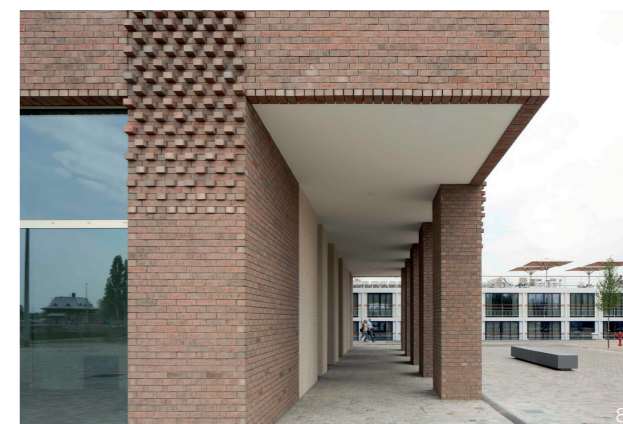
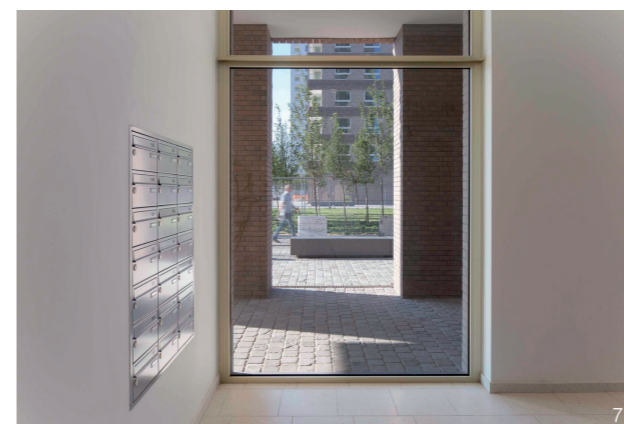
idée inspirante de Tony Fretton. Comme mentionné, son bureau a été impliqué au cours du projet à la demande du bouwmeester anversois qui voulait maintenir le caractère international du concours original. La collaboration s'est voulue très fructueuse, dont témoignent nos contacts persistants avec Tony à l'heure actuelle. Bien qu'à première vue peut-être étonnante, une collaboration entre deux bureaux d'architecte pour un seul projet n'est pas exceptionnelle pour des projets internationaux d'une telle envergure. Il va de soi qu'un tel projet soit une belle référence du point de vue de l'échelle et de l'allure et nous procure une importante image de marque. Dès la composition de l'équipe de construction (MBG) et dès le calcul financier, tout s'est très bien déroulé. Le démarrage était peut-être mouvementé, non seulement suite à la crise financière, mais on avait vite réévalué les ambitions et l'organisation générale, les rendant plus réalistes et plus conformes au marché, tout en assurant évidemment le caractère exclusif des résidences.

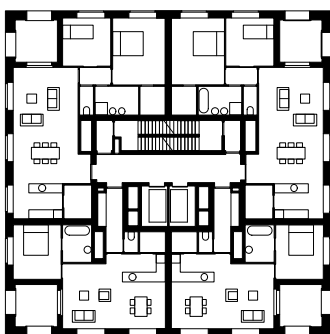
L'équipe de construction a commencé ses travaux en 2013 pour les achever en 2016, preuve du processus très fluide.

Le paysagiste Michel Desvigne était responsable de l'intégration du projet dans l'environnement et a assuré par exemple les clusters verts entre les différentes tours, résultant en une dynamique qui rend le projet moins lourd et qui optimise la qualité de vie. Entre-temps, on travaille à l'amélioration de la qualité de vie dans le quartier entier; là où, initialement, c'était question d'intégrer les tours dans le quartier; on s'aperçoit aujourd'hui que c'est le quartier qui veut s'adapter aux constructions, résultant en une valorisation réciproque.

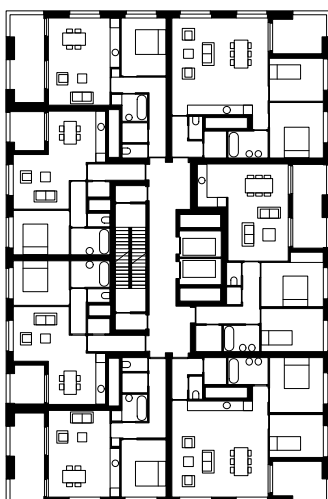
Métaphores des aspects intense et charmant du port

Van Orshaegen: "Personnellement, je suis d'avis que les deux tours s'intègrent parfaitement dans l'interaction avec leur environnement. Leur caractère brutal et authentique, référant à l'architecture portuaire, offre d'énormes opportunités pour la conception générale du quartier; une diversité bien prévue et souhaitée. Tony nous a déjà fait part que les tours sont déjà copiées aux London Docks; une confirmation des bons choix esthétiques. Le look industriel résulte avant tout d'un choix très conscient des matériaux. Les briques ont été fournies par Desta, une briqueterie d'Hoogstraten. Cette société a

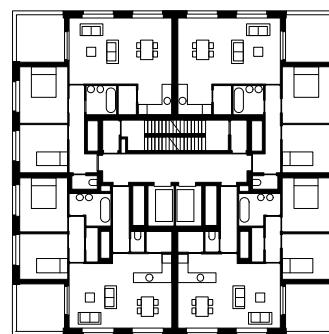




Tower 4 - Typical Floor Plan



Tower 5 - Typical Floor Plan



Tower 6 - Typical Floor Plan

réalisé une brique spécifique pour ces deux tours avec des nuances inégales, témoignant d'ailleurs du travail assidu: les briques sortent légèrement et individuellement de la construction, ce qui a nécessité une conception individuelle de chaque brique! Un vrai exploit pour nos dessinateurs, mais à la fois pour les maçons, qui ont soigneusement dû respecter toutes nos instructions détaillées. Les poses horizontales et verticales, la technique en lit mince, des lignes très fines... La finition de la façade témoigne d'un énorme savoir-faire. Mais nous sommes très fiers du résultat et des nuances de couleurs, qui renforcent l'authenticité et l'intensité industrielle."

Des critères techniques honorés

C'est une fausse idée que de telles constructions représentent d'énormes défis pour répondre aux normes actuelles au niveau de la sécurité et de l'écologie. De Hoef: "L'isolation ne pose, pour de telles constructions, pas de

grande difficulté vu l'épaisseur des murs qui assure automatiquement une partie de l'isolation. Nous avons choisi d'utiliser des fenêtres oscillantes qui ont subi des tests de durabilité et de résistance. La construction contient des terrasses situées aux coins, qui ne sortent pas de la construction même, ce qui améliore la solidité et par conséquent aussi la sécurité du bâtiment. La séparation des tiges pour les conduites d'alimentation s'est montrée une excellente idée, avec par exemple une batterie en haut du bâtiment et une autre en bas, de sorte que les conduites et les tiges ne parcourent que la moitié du bâtiment, ce qui contribue à l'efficacité, la flexibilité et le gain de place.

Une bravoure internationale combinée avec une sobriété belge

Il est clair que le choix d'un bureau 'flamand' comme Architecten SA a permis une réelle valeur ajoutée à ce projet, bien que Koen

Van Orshaegen ne perd pas son humilité. "Je pense que ce soit justement notre sobriété qui apporte la principale valeur ajoutée de notre collaboration. Pour de tels projets, on a vite tendance à voir les choses en grand, ce qui n'empêche pas qu'il faut toujours garder une certaine sobriété, une caractéristique typiquement flamande. Nous acceptons des défis créatifs et innovateurs avec une bonne dose de courage, mais la faisabilité joue à tout moment un rôle central, tout comme l'entrepreneuriat durable avec des partenaires locaux. Une philosophie que nous n'avons pas hésité à appliquer où cela était possible, telles que les briques Desta ou les fenêtres Reynaers Aluminium. Un bon mélange donc de réalisme et de courage créatif est la clé pour un bon déroulement de nos projets."

Texte: Sijmen Goossens

Photos: Filip Dujardin (1,3,6,7,8)

Koen Van Orshaegen (2,4,5)

De Architecten NV
Felix Timmermansplein 1 – 2500 Lier
t. 03 491 01 01
info@architectennv.be – www.dearchitectennv.be

